

12º SIMPÓSIO  
INTERNACIONAL DE

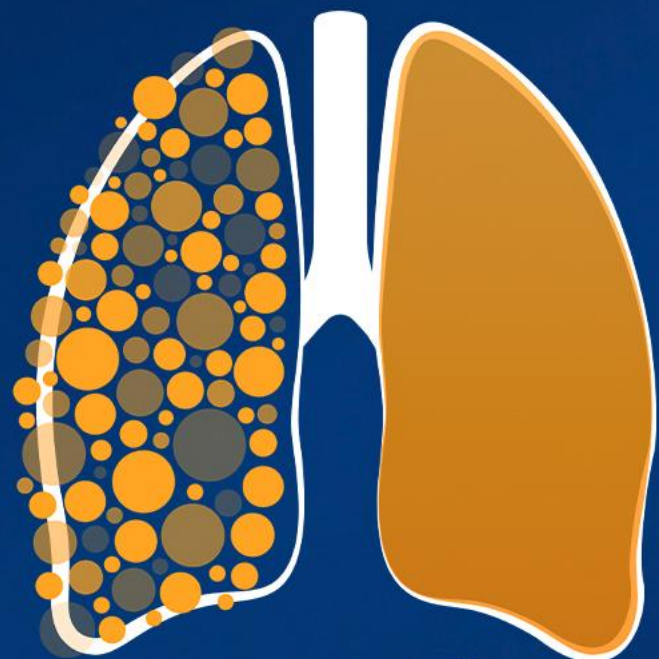
# CÂNCER DE PULMÃO

2ª JORNADA ONCONNECTION MULTICARE

2024

GERENCIAMENTO E PRODUÇÃO

**RV+**  
EVENTOS MÉDICOS



12º SIMPÓSIO  
INTERNACIONAL DE

# CÂNCER DE PULMÃO

2ª JORNADA ONCONNECTION MULTICARE

2024

GERENCIAMENTO E PRODUÇÃO

**RV+**  
EVENTOS MÉDICOS



12º SIMPÓSIO  
INTERNACIONAL DE

CÂNCER DE  
PULMÃO

2ª JORNADA ONCONNECTION MULTICARE

2024

# Papel da Equipe Multidisciplinar no cuidado com o paciente com câncer de pulmão

## Cuidado e orientações de enfermagem

**Veronica Torel de Moura**

Enfermeira Oncologista

Mestre em Ciências – UNIFESP/SP

Coordenadora de Ensino – BP Educação

GERENCIAMENTO E PRODUÇÃO



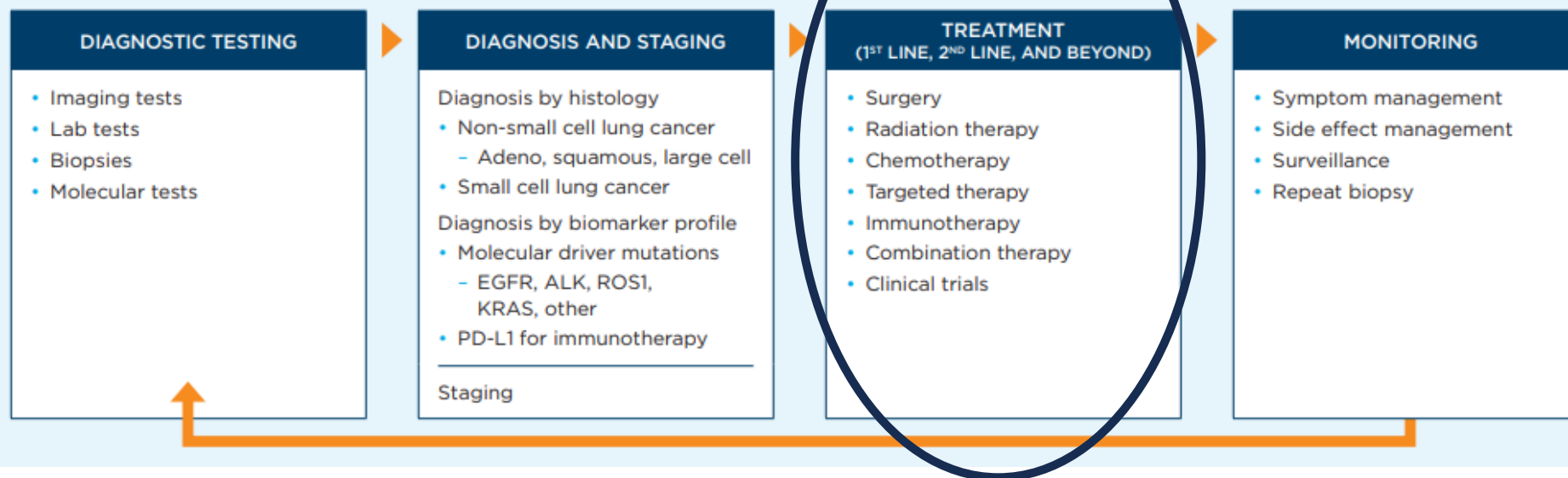
## Jornada do Câncer



- CP → Complexidade das fases do cuidado (trajetória do paciente) → necessidades vão se modificando ao longo da jornada.
- Necessidades de cuidados:
  - Físicas
  - Psicoemocionais
  - Socioculturais
  - Logística e financeiras



## The Patient Journey: Where Am I?



Survivorship

Cuidados de  
suporte/ Final  
de vida

As necessidades de cuidados servirão de base para a implementação da assistência

## Choosing among the various treatment options



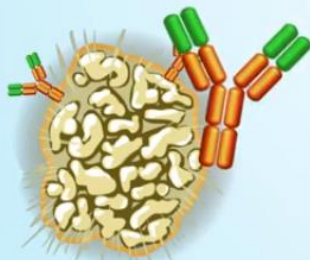
Cancer type



Stage



Symptoms



Biomarkers



Overall health



Other factors

- Tipo histológico
- Estadiamento
- Biomarcadores
- Presença de sintomas
- Comorbidades

## Types of drug therapies used to treat patients with NSCLC



Chemotherapy

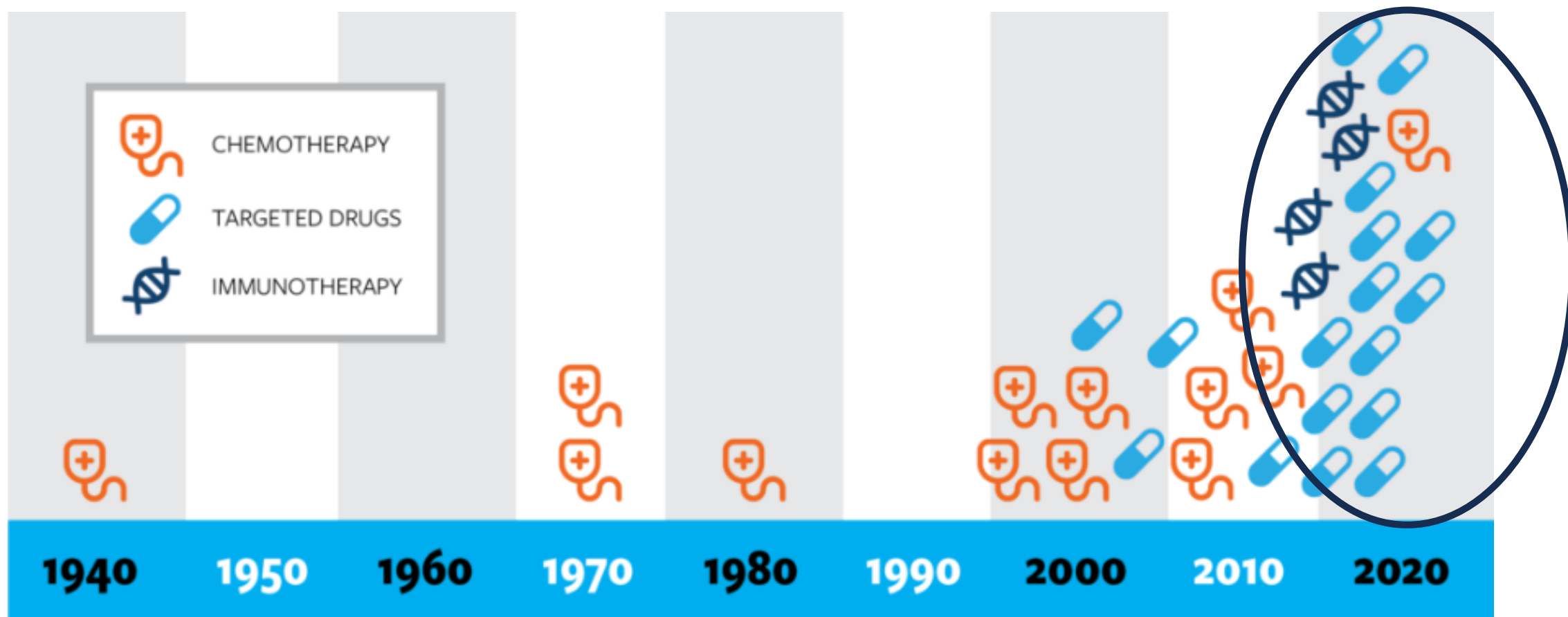


Targeted therapy



Immunotherapy






EGFR	ALK	ROS1	BRAF	KRASG12C	RET	MET	HER2
Erlotinibe	Crizotinibe	Crizotinibe	Dabrafenibe	Sotorasibe	Selpercatinibe	Capmatinibe	Trastuzumab deruxtecan
Afatinibe	Ceritinibe	Ceritinibe	Trametinibe			Tepotinibe	
Gefitinibe	Alectinibe	Lorlatinibe					
Osimertinibe	Brigatinibe	Entrectinibe					
Dacomitinibe	Lorlatinibe						
Amivantamabe						NTRK	
Mobocertinibe						Larotrectinib	

## TERAPIA ORAL EM CP

Educação do paciente e/ou cuidador:

- ❖ Armazenamento
- ❖ Tomadas – dose e frequência
- ❖ Interações e Conciliação medicamentosa - farmacêutico
- ❖ Manejo dos efeitos colaterais
- ❖ Sinais de alerta e comunicação efetiva com a equipe de saúde
- ❖ Retornos e exames de monitoramento

### ORAL CHEMOTHERAPY EDUCATION




#### AFATINIB

**Name of your medication**  
 Generic name — afatinib (ty-FA-th-nib)  
 Brand name — Gilotrif® (JEE-loh-trif)

**Approved uses**  
 Afatinib is used to treat people with non-small cell lung cancer (NSCLC) with an epidermal growth factor receptor (EGFR) genetic mutation or a squamous cell type of NSCLC.

**Dose and schedule**  
 Taking afatinib as instructed is important to allow your treatment to be as effective as possible, so here are some key points to remember:  
 Your dose may vary, but the usual dose of afatinib is 40 milligrams (40 mg) to be taken by mouth once daily. The dose may be adjusted by your care provider based on your individual needs.  
 Afatinib must be taken without food (at least one hour before or two hours after a meal or snack) at the same time each day.  
 Afatinib should be taken whole and not crushed, cut, or dissolved. If you are unable to swallow afatinib, talk to your care provider or pharmacist for possible options.  
 If you miss a dose of afatinib:  
 Only take the missed dose if it has been less than 12 hours since you were supposed to take it. Then, take the next dose at the regularly scheduled time.  
 Do not take the missed dose if it has been more than 12 hours since you should have taken it. Simply take the next dose at the regularly scheduled time.  
 Do not take two doses at one time.  
 Be sure to write down if you miss a dose and let your care provider know about any missed doses.

**Storage and handling**  
 Handle afatinib with care. Just like when chemotherapy is given into the vein, this drug can be toxic, and exposure of the drug to others should be limited.  
 Store afatinib at room temperature (68°F–77°F) in a dry location away from light.  
 Keep afatinib out of reach of children and pets.  
 Leave afatinib in the provided packaging until it is ready to be taken.  
 Whenever possible, give afatinib to yourself and follow the steps below. If a family member, friend, or caregiver needs to give afatinib to you, they also need to follow these steps:  
 1. Wash hands with soap and water.  
 2. Put on gloves to avoid touching the medication. (Gloves are not necessary if you give the drug to yourself.)  
 3. Gently transfer the afatinib from its package to a small medicine or other disposable cup.  
 4. Administer the medicine immediately by mouth with water.



Multinational Association of Supportive Care in Cancer  
 Supportive Care Makes Excellent Cancer Care Possible

### MOATT®

#### MASCC Ferramenta de ensino para pacientes em tratamento oncológico oral

Esta ferramenta de ensino foi preparada de forma a assistir os profissionais de saúde na educação e avaliação de clientes em tratamento oncológico oral. O objetivo é assegurar que os clientes mantêm o seu regime terapêutico. Os familiares cuidadores e outros profissionais de saúde podem ser envolvidos no processo.

Qualquer um dos seguintes aspetos pode afetar a adesão do cliente ao regime terapêutico:

- Características do cliente
- Medicação oral
- Características da doença oncológica
- Plano de tratamento

**Conteúdo:**  
 Página 2: secção 1 – questões para avaliação  
 Página 3: secção 1 – educação do cliente  
 Página 4: secção 1 – educação sobre medicação específica  
 Página 5: secção 1 – Avaliação  
 Página 6: secção 1 – informação sobre medicação específica

As entidades sem fins lucrativos (médicos, enfermeiros, etc.) são incentivadas a utilizar o MOATT e podem fazê-lo sem custos. As empresas comerciais devem obter aprovação escrita do MASCC e incorrer em uma taxa nominal para utilização desta ferramenta. Para obter mais informações sobre como usar o MOATT ou obter permissão, visite o site do MASCC em <http://www.mascc.org/MOATT>.

O MOATT® contém quatro secções. A primeira é constituída por questões-chave para avaliar o conhecimento do cliente relativamente ao plano de tratamento, medicamentos atuais e capacidade de obter e tomar a medicação relativa à doença oncológica. O segundo contém instruções gerais para ensinar do doente aplicáveis a medicação oral para o tratamento do cancro, tais como armazenamento, controlo de regime terapêutico, identificação de um sistema para se lembrar da toma da medicação e ações que deve ter em várias situações como esquecimento de toma de medicação. A terceira secção é usada para fornecer informações específicas de medicamentos, tais como dosagem e calendário, efeitos colaterais e potenciais interações. A última secção lista perguntas que podem ser questionadas para verificar o entendimento sobre a informação prestada. Uma página adicional é adicionada com um folheto sobre informação sobre o medicamento específico medicamentos que podem ser fornecidas ao cliente na ausência de outro tipo de informações ou materiais escritos. O MOATT é patenteado e é propriedade da MASCC.

O grupo de trabalho de educação também desenvolveu um Guia do Usuário que fornece uma introdução e explicação como tirar melhor partido do MOATT. Este guia do usuário fornece informações para educação geral do cliente, bem como uma estrutura e exemplos da utilidade do MOATT em investigação. O uso do MOATT requer aprovação por escrito. Por favor, consulte o site da MASCC.

**Versão MOATT Card-Style:** Uma única página MOATT (PDF) também está disponível no site MASCC.

## TERAPIA ALVO EM CPNPC

### BEVACIZUMABE

Anticorpo monoclonal anti-VEGF  
Indicação: NSCLC

### RAMUCIRUMABE

Anticorpo monoclonal anti-  
VEGFR-2  
Indicação: NSCLC

Educação e acompanhamento dos eventos  
adversos:

- ❖ Hipertensão
- ❖ Sangramento
- ❖ Trombose
- ❖ Aterações na cicatrização



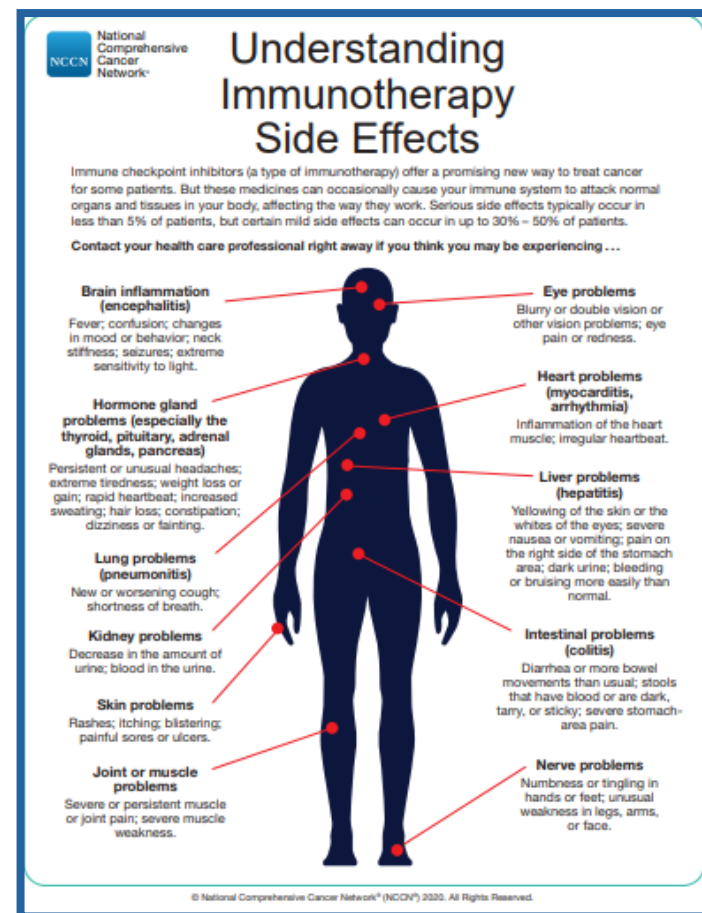
## IMUNOTERAPIA EM CPNPC

### Drogas que bloqueiam a via PD-1

- ❖ Atezolizumabe
- ❖ Durvalumabe
- ❖ Nivolumabe
- ❖ Pembrolizumabe

### Drogas que bloqueiam a via CTLA-4

- ❖ Ipililumabe





## AVALIAÇÃO E MANEJO DAS AEirs

### Detectar/Identificar

- Enfermagem
  - Monitoramento
  - Avaliar a toxicidade
  - Triagem telefônica
  - Descartar outras causas
  - Uso de diretrizes de gerenciamento de toxicidade
  - Comunicação interdisciplinar
  - Determinar a necessidade de hospitalização vs ambulatório
- Paciente
  - A terapia requer comunicação próxima
  - Relatar quaisquer novos sinais ou sintomas que se desenvolvam

### Tratar

#### DIRETRIZES

#### **Diretrizes brasileiras de manejo de toxicidades imunomediadas associadas ao uso de bloqueadores de correceptores imunes**

Brazilian guidelines for the management of immune-related adverse events associated with checkpoint inhibitors

Grupo de Trabalho da Sociedade Brasileira de Oncologia Clínica<sup>1</sup>



National Comprehensive  
Cancer Network®

NCCN Clinical Practice Guidelines in Oncology (NCCN Guidelines®)

## **Management of Immunotherapy-Related Toxicities**

Version 1.2022 — February 28, 2022

[NCCN.org](https://www.nccn.org)

## QUIMIOTERAPIA EM CPNPC

### Quimioterapia usadas no CPNPC incluem:

- Cisplatina
- Carboplatina
- Paclitaxel , Nab-Paclitaxel
- Docetaxel
- Gemcitabine
- Vinorelbine
- Etoposide
- Pemetrexed

Garantir o acompanhamento equipe multidisciplinar

Orientar cuidados gerais, manejo, sinais de alerta dos efeitos colaterais:

- ❖ Neuropatia periférica
- ❖ Mielossupressão
- ❖ Toxicidade renal
- ❖ Toxicidades dermatológicas

*Clinical Oncology*. 6th ed. Philadelphia, Pa: Elsevier; 2020.

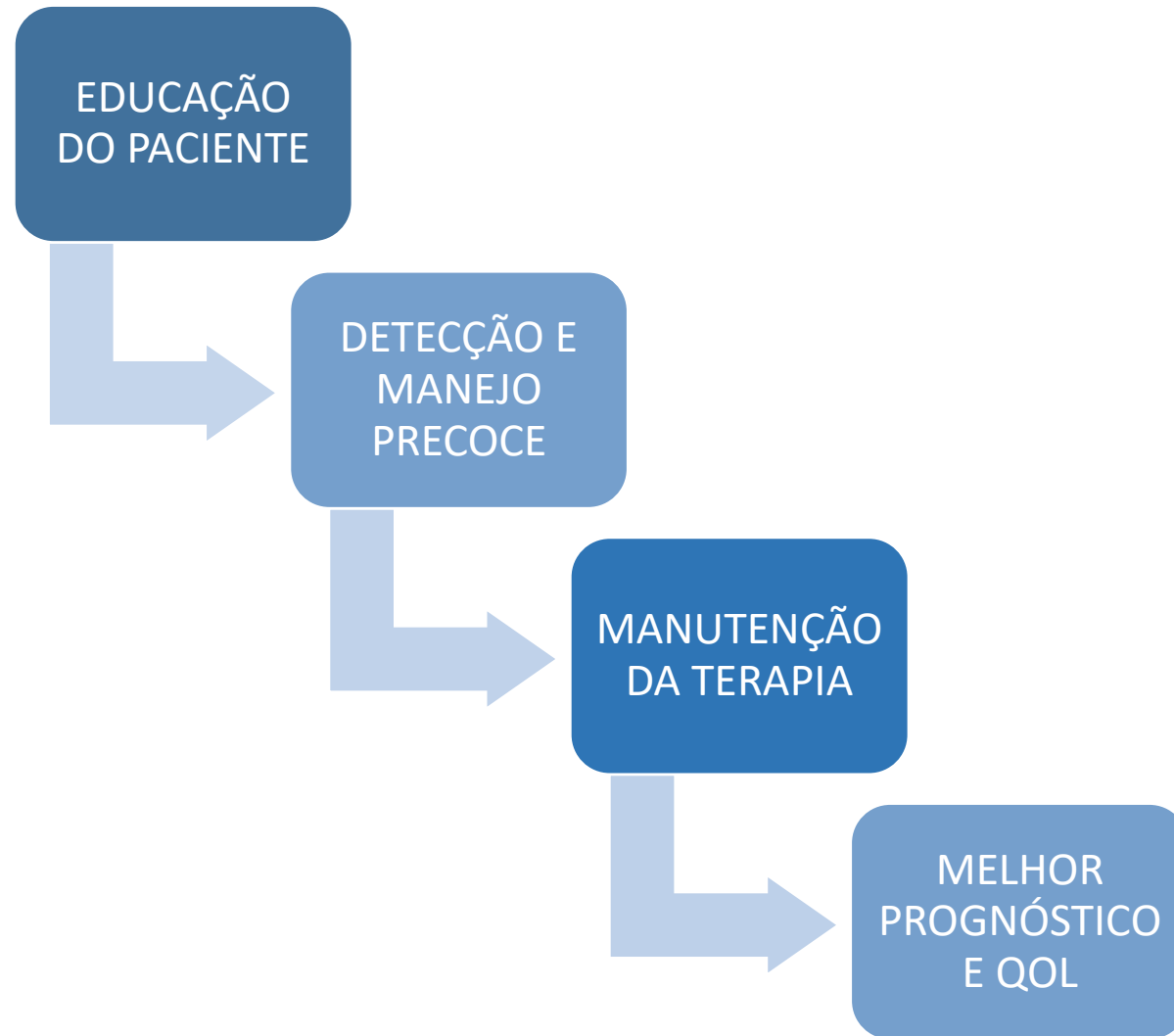


Chemotherapy

# TAKE HOME MESSAGE

- ❖ As necessidades de cuidados variam e podem se intensificar ao longo da jornada do CP.
- ❖ A partir do diagnóstico adequado dessas necessidades, o enfermeiro desenvolve o seu plano de cuidados de forma personalizada e assertiva.
- ❖ Um dos maiores desafios no cuidado ao paciente com CP é manter-se atualizado acerca dos novos tratamentos como a imunoterapia, quimioterapia e, principalmente as terapias alvo, além dos protocolos combinados.

# TAKE HOME MESSAGE





# OBRIGADA

**Veronica Moura**

[vero.paula@gmail.com](mailto:vero.paula@gmail.com)

GERENCIAMENTO E PRODUÇÃO

