

O “coração de atleta” cursa tipicamente com qual achado no ECG de repouso?

- A- Taquicardia sinusal
- B- Bradicardia sinusal
- C- Fibrilação atrial
- D- Bloqueio de ramo direito



**O “coração de atleta” cursa tipicamente com qual achado no ECG de repouso?**

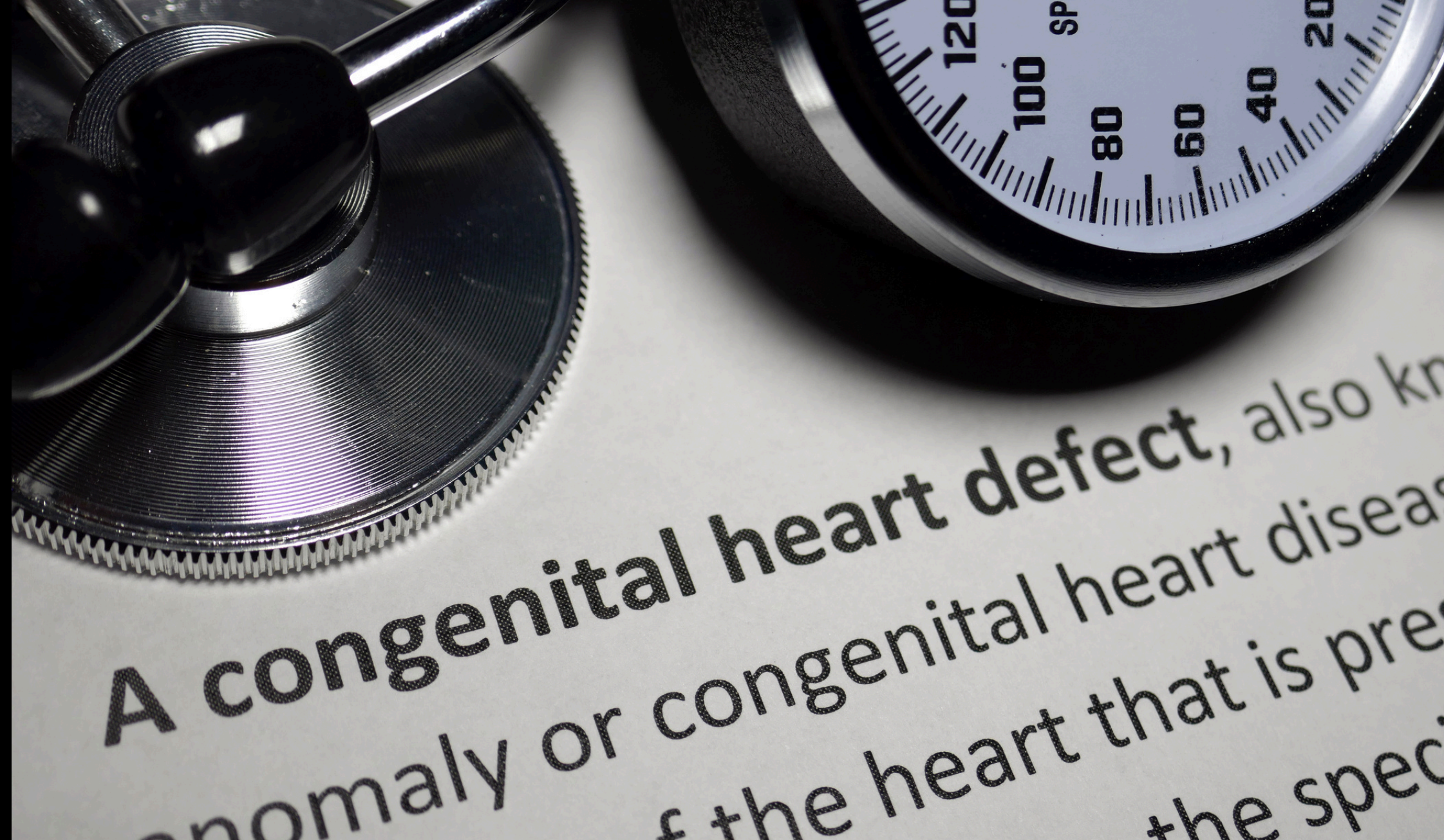
**Resposta:**

**B- Bradicardia sinusal.**

**Com hipertrofia fisiológica. Em atletas jovens, a causa mais temida de morte súbita é a cardiomiopatia hipertrófica**

**Qual anomalia congênita, presente em ~1–2% da população, é a mais associada a aortopatia?**

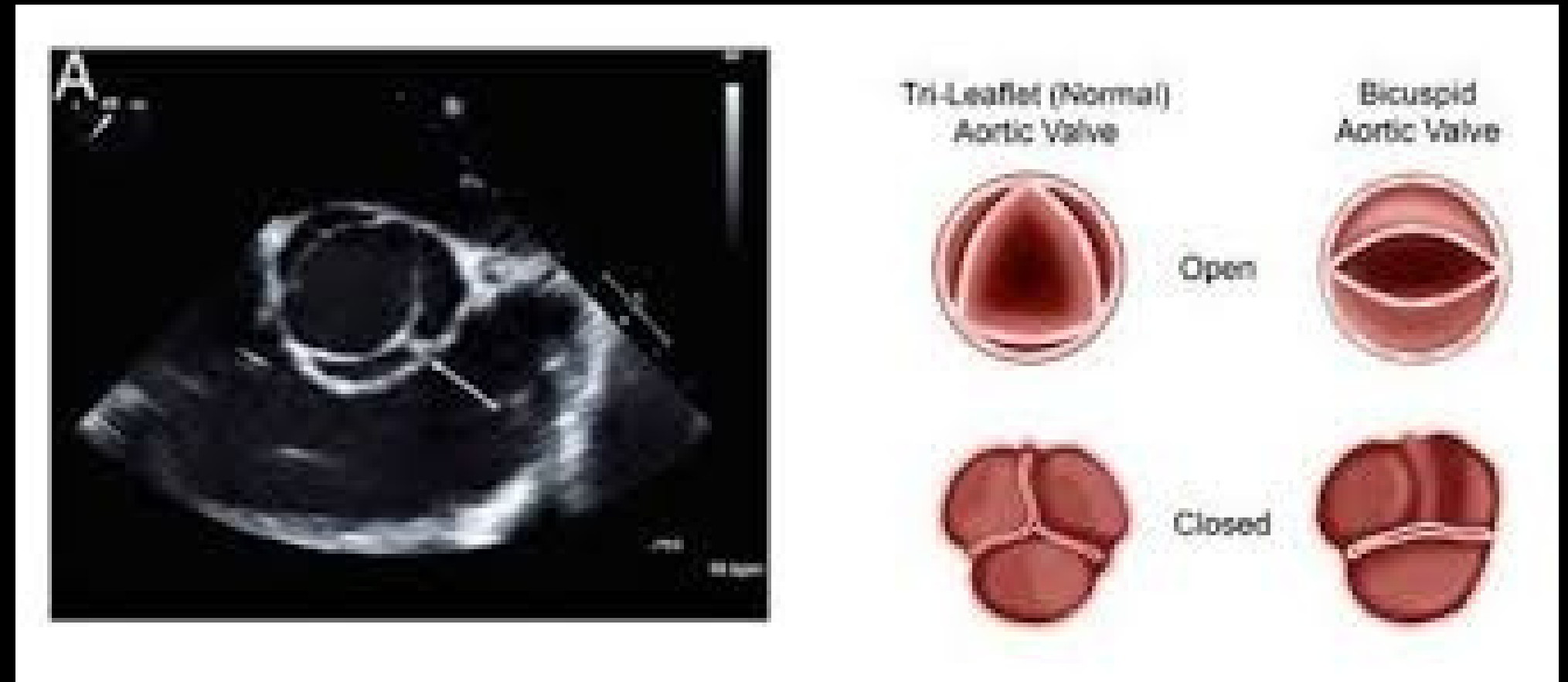
- A- Valva aórtica bicúspide**
- B- Comunicação interatrial**
- C- Persistência do canal arterial**
- D- Valva pulmonar bicúspide**



**Qual anomalia congênita, presente em ~1–2% da população, é a mais associada a aortopatia?**

**A- Valva aórtica bicúspide**

**A cardiopatia congênita mais comum, e fator de risco bem estabelecido para dilatação da aorta.**



**A famosa "Síndrome de Takotsubo" (cardiomiopatia induzida por estresse ou coração partido) recebeu esse nome em 1990 no Japão. O que significa a palavra "Takotsubo"?**

- A) Flor de cerejeira em formato de coração**
- B) Amuleto japonês para proteção cardíaca**
- C) Armadilha usada para capturar polvos**
- D) Técnica tradicional japonesa de meditação**

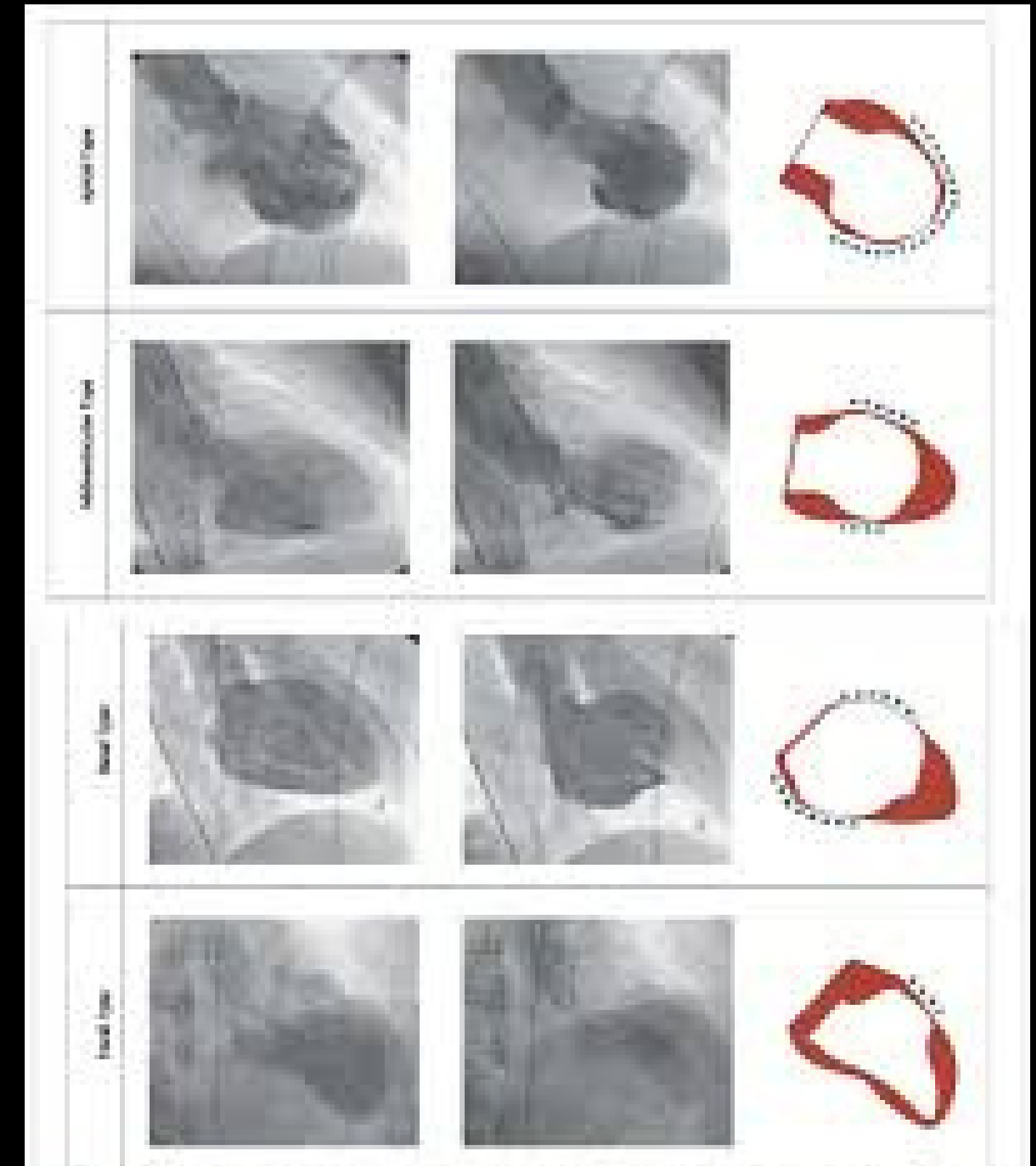
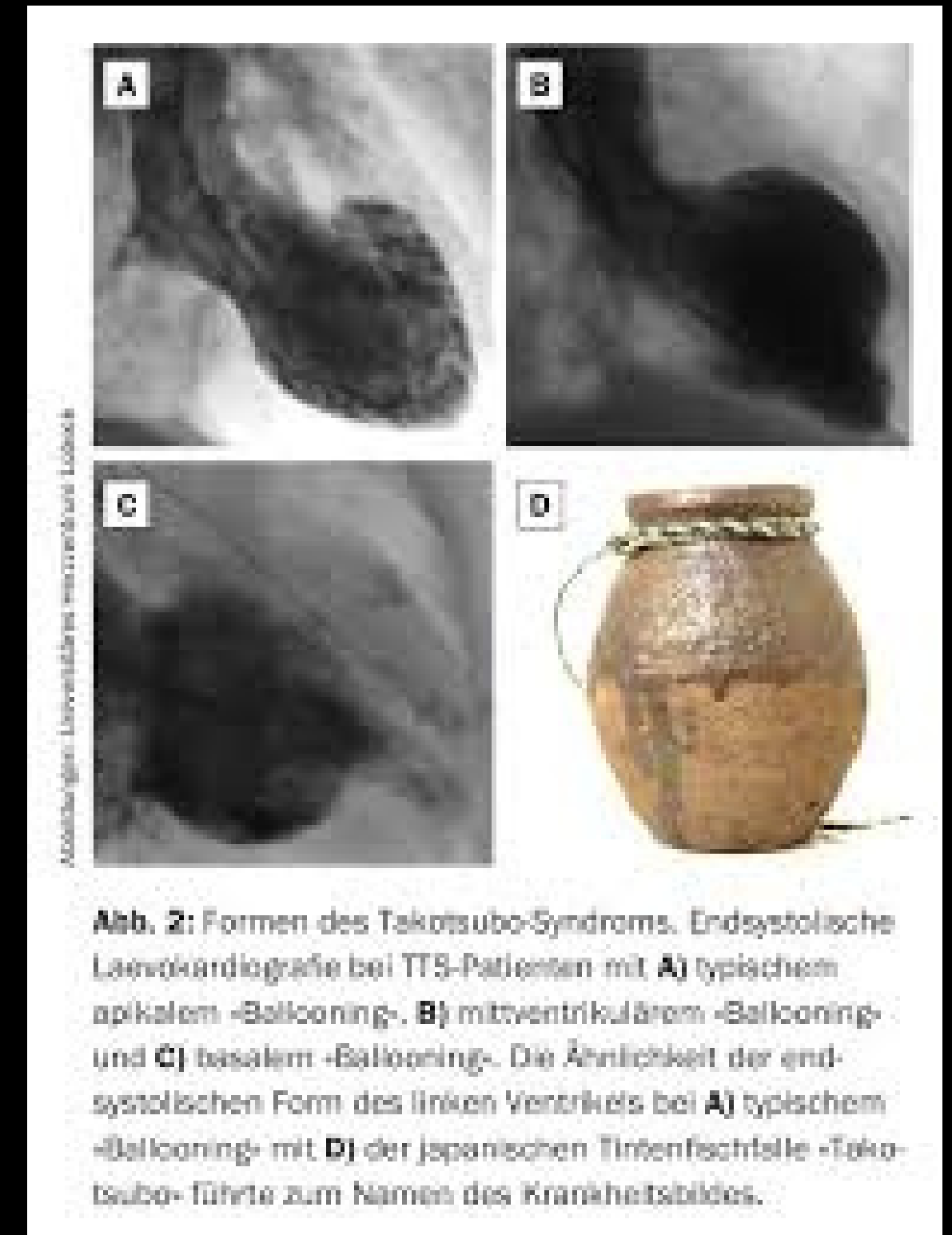


Imagem: Revista Científica Multidisciplinar  
Núcleo do Conhecimento

**A famosa "Síndrome de Takotsubo"**  
(cardiomiopatia induzida por estresse ou coração partido) recebeu esse nome em 1990 no Japão. O que significa a palavra "Takotsubo"?

**C) Armadilha usada para capturar polvos**  
"Takotsubo" é o nome de um vaso de cerâmica utilizado por pescadores japoneses para capturar polvos. Durante a síndrome, o ventrículo esquerdo assume um formato semelhante a esse recipiente, com a base estreita e a ponta dilatada.



**Qual presidente dos Estados Unidos sofreu um infarto agudo do miocárdio em 1955, episódio que chamou a atenção mundial para as doenças cardiovasculares e ajudou a impulsionar estudos sobre fatores de risco cardíaco?**

Imagem: Canva

- A) John F. Kennedy**
- B) Harry S. Truman**
- C) Dwight D. Eisenhower**
- D) Richard Nixon**



**Qual presidente dos Estados Unidos sofreu um infarto agudo do miocárdio em 1955, episódio que chamou a atenção mundial para as doenças cardiovasculares e ajudou a impulsionar estudos sobre fatores de risco cardíaco?**

### **Resposta**

C) Dwight D. Eisenhower. O infarto de Dwight D. Eisenhower, em 1955, ganhou enorme repercussão internacional e aumentou o interesse público pela prevenção das doenças cardiovasculares.

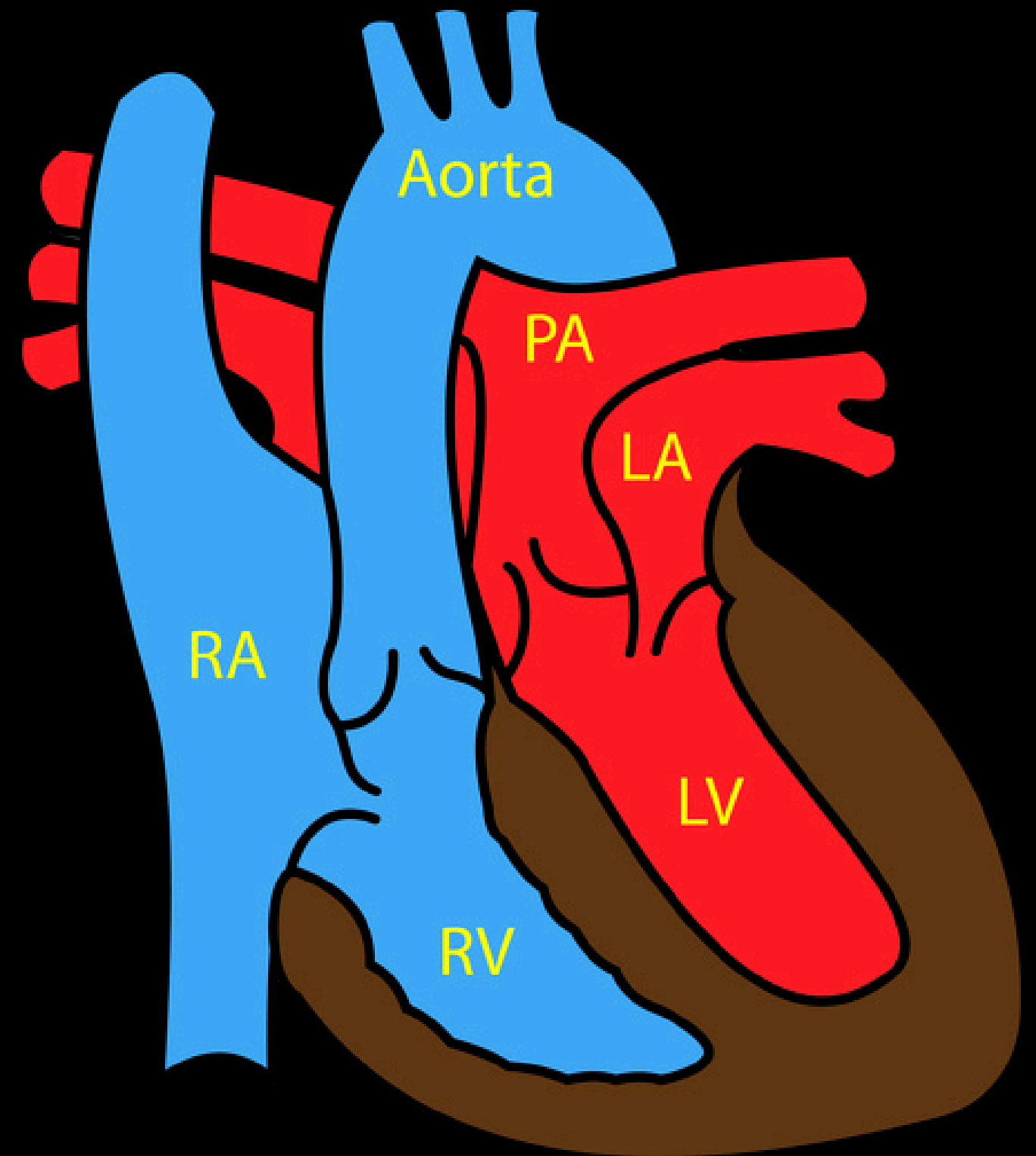
O episódio contribuiu para dar visibilidade a pesquisas como o Framingham Heart Study, que identificou fatores de risco hoje clássicos, como hipertensão, tabagismo e colesterol elevado



Imagem: [britannica.com](https://www.britannica.com)

**Qual sinal ecocardiográfico precoce diferencia a transposição das grandes artérias (TGA) do truncus arteriosus no corte de três vasos e traqueia (3VT)?**

- A) Sinal do "I" maiúsculo (paralelismo dos vasos)**
- B) Sinal do vaso único (ausência de artéria pulmonar nativa cruzando a aorta)**
- C) Sinal da bifurcação precoce da aorta descendente**
- D) Presença de veia cava superior esquerda persistente**



**Qual sinal ecocardiográfico precoce diferencia a transposição das grandes artérias (TGA) do truncus arteriosus no corte de três vasos e traqueia (3VT)?**

Resposta correta: A) Sinal do "I" maiúsculo (paralelismo dos vasos). Na transposição das grandes artérias (TGA), a aorta e a artéria pulmonar seguem trajetos paralelos, produzindo o chamado sinal do "I", um importante marcador ecocardiográfico pré-natal.

